

Coronarographie / cathétérisme cardiaque

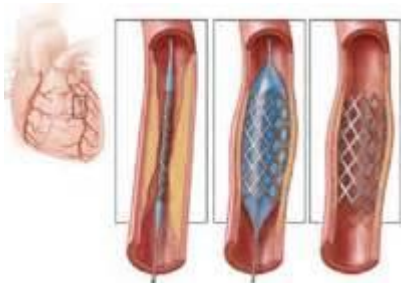
Chère Patiente, Cher Patient,

La coronarographie permet de déterminer si les causes de vos symptômes, tels que des douleurs dans la poitrine, une sensation d'oppression au niveau du cœur, un essoufflement ou une accumulation d'eau dans les jambes, proviennent d'une maladie ou d'une malformation du cœur. De tels symptômes peuvent être causés, par exemple, par des maladies des artères coronaires, des valves cardiaques, ou encore par une malformation cardiaque congénitale.

Ce n'est qu'à partir du moment où le type et la gravité de la maladie sont connus que l'on est en mesure de déterminer plus précisément le traitement à suivre dans votre cas ou à prévoir à l'avenir. Cela permet ainsi de déterminer s'il convient, dans votre cas, de prendre en considération un traitement médicamenteux, une intervention (effectuée à l'aide d'un cathéter, par exemple, la pose de stent) ou bien d'une intervention chirurgicale (par exemple, le pontage coronarien). Cependant, il peut également s'avérer que vos symptômes ne sont pas dus à une maladie cardiaque.

Le cathétérisme cardiaque est également réalisé pour préparer une intervention chirurgicale déjà prévue, par exemple avant le remplacement d'une valve cardiaque.

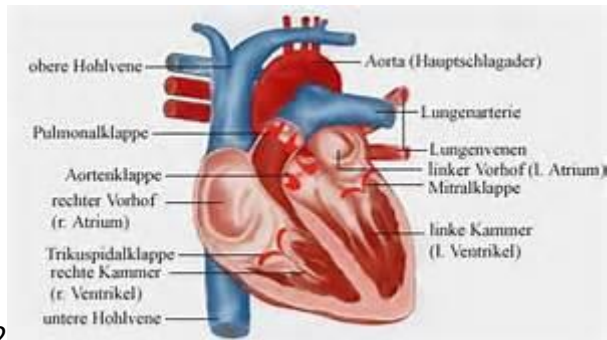
Dans une situation d'urgence (crise cardiaque), le vaisseau concerné, souvent obstrué, est rouvert au moyen du cathétérisme cardiaque et, dans la plupart des cas, protégé ensuite par un stent. En règle générale, un fil de recanalisation est tout d'abord amené sur la partie obstruée, l'artère est ensuite dilatée à l'aide d'un ballon et, enfin, un stent est implanté (voir la figure 1).



1

Le cœur est composé d'une moitié droite et d'une moitié gauche et, en tout, il dispose de quatre cavités cardiaques qui exécutent des fonctions différentes (voir la figure 2). La moitié du cœur à examiner dépend de vos symptômes et des résultats disponibles. La coronarographie permet de mesurer la pression à différents endroits à l'intérieur du cœur et à proximité et, si nécessaire, de petits prélèvements de sang peuvent être effectués, afin de déterminer la saturation en oxygène du

sang. Les valeurs obtenues permettent entre autres de tirer des conclusions sur la fonction du cœur et des valves cardiaques.



2

Le plus souvent, le cathétérisme cardiaque gauche est réalisé pour la présentation et le traitement des vaisseaux du cœur (artères coronaires). Pour l'examen du cœur gauche, un fin cathéter est inséré dans une artère du poignet droit ou gauche habituellement (artère radiale), sous anesthésie locale. Dans la plupart des cas, l'insertion est réalisée dans l'artère située en dessous de l'aîne (artère fémorale).

Nous réalisons le cathétérisme cardiaque à l'INCCI au Luxembourg. La préparation et l'organisation de l'examen sont réalisées en collaboration avec le CHdN d'Ettelbruck.

Pour toute question complémentaire, veuillez consulter votre cardiologue.

Groupe Cardiologique Ettelbruck